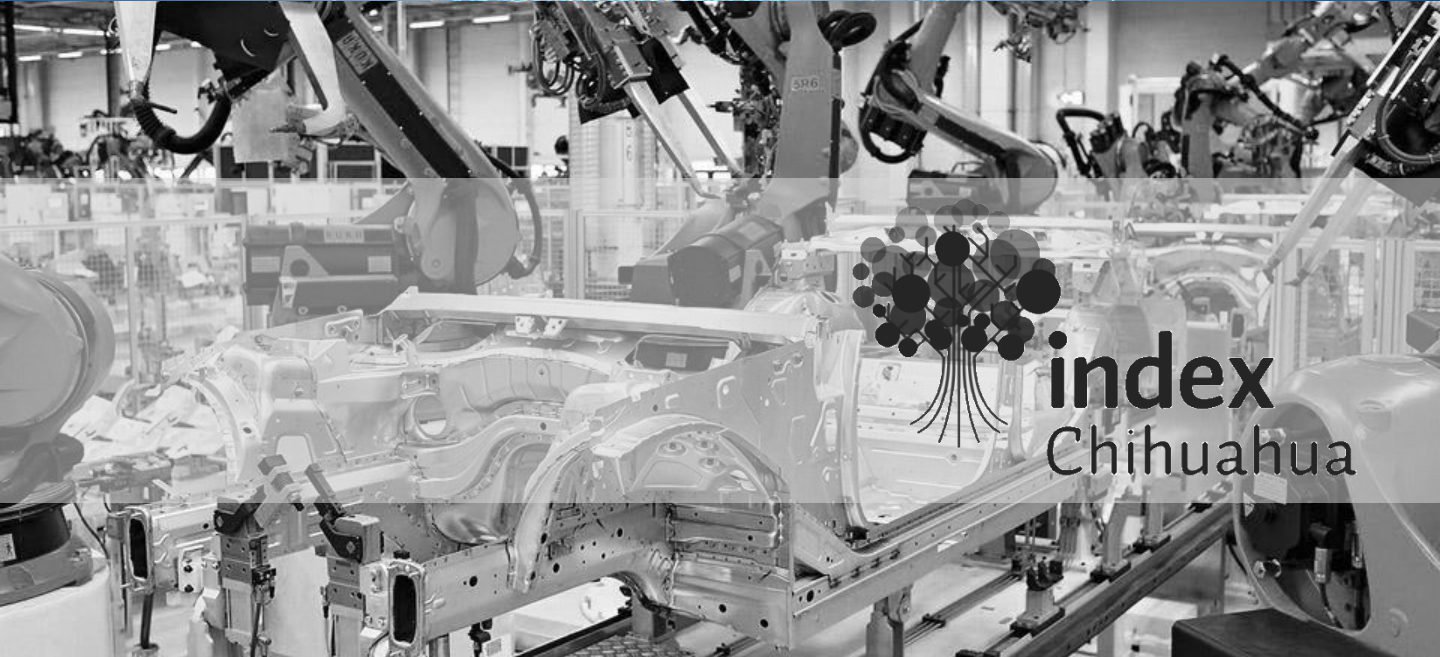
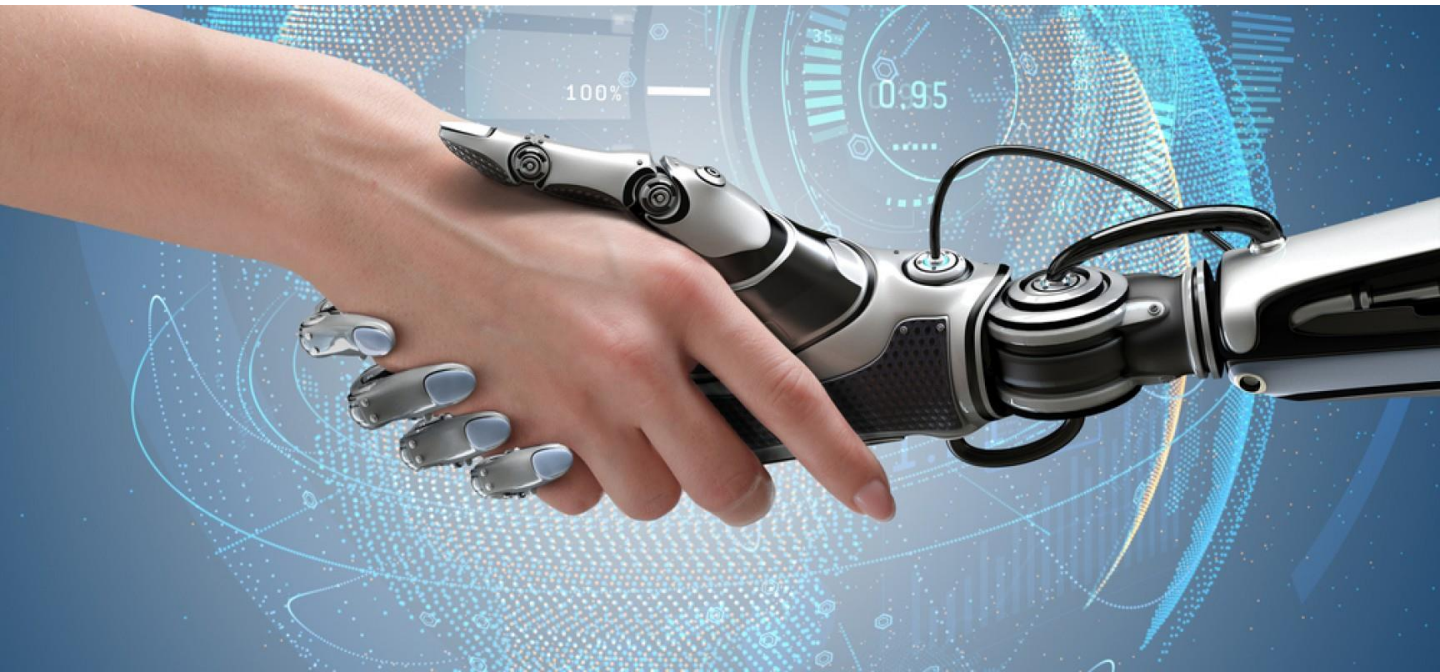




# Immex

UNA REVISTA PARA LA INDUSTRIA

junio 2018



**index**  
Chihuahua

# Diplomado Actualización en Relaciones Laborales

Culminamos con rotundo éxito el Diplomado Actualización en Relaciones Laborales realizado por el Comité de Recursos Humanos de Index Chihuahua.

Felicidades a nuestros 45 compañeros que obtuvieron su Constanza, estamos seguros que se encuentran ya aplicando sus conocimientos dentro de sus áreas en sus respectivas Empresas.



# JABIL

Jabil Chihuahua lleva a cabo la inauguración del área de producción de Drones de inspección aérea para agricultura, en la cual estuvo presente el Gobernador Javier Corral en compañía de Simon Willcox, Director Senior de Operaciones a nivel Jabil México, Hugo Ruíz Director de Operaciones Jabil Chihuahua, Jorge Gómez Director de Negocios a nivel Jabil México, César Castro Director de Logística y relaciones gubernamentales a nivel Jabil México y Juan Carlos Palacio Director de Recursos Humanos. Por parte del gabinete ejecutivo del gobernador estuvieron presentes Alejandra de la Vega Secretaria de innovación y desarrollo económico, Jesús Mesta Subsecretario de innovación y desarrollo económico, Martha Herrera y Jaime Campos Directores de Industria y Promoción de la misma entidad. Los drones tienen la capacidad de volar a 62 km por hora cubriendo 400 acres en un vuelo de 45 minutos. Cuenta con una cámara dual de alta resolución de 18 megapíxeles, la cual permite al usuario obtener en tiempo real un mapa de alta calidad de sus cultivos. Jabil cuenta con más de 4,500 colaboradores y 1,050 más proyectados a un año. Con una trayectoria de 18 años en la localidad, Jabil Chihuahua ofrece a sus empleados no solo sueldos y prestaciones competitivos, si no también valores agregados.





# Chihuahua's **AEROSPACE** CLUSTER

Chihuahua's Aerospace Cluster organizó el curso de Auditor Interno en AS9100D, impartido por EQA Certificación con participación de Zodiac Aerospace, MAKINOVO y Cbq Technologies  
Felicidades a los participantes, quienes aprobaron el curso satisfactoriamente.





Con una deliciosa comida organizada por el área de Recursos Humanos y la entrega de un obsequio, 160 Colaboradores de los 3 Turnos de BWI de las áreas 31XX, Bi-State, Dust Tube, Discos, Tool Room, Mantenimiento de Planta, Almacén y Ambiental, celebran CERO incidentes de seguridad durante el primer trimestre del 2018. Con este tipo de reconocimientos, BWI incentiva a todos los integrantes de esta gran familia en mantener sus áreas de trabajo libre de riesgos y asume su compromiso para seguir trabajando continuamente en la prevención de accidentes. Muchas Felicidades a todos los participantes y gracias por su compromiso con hacia el cuidado de su Seguridad.

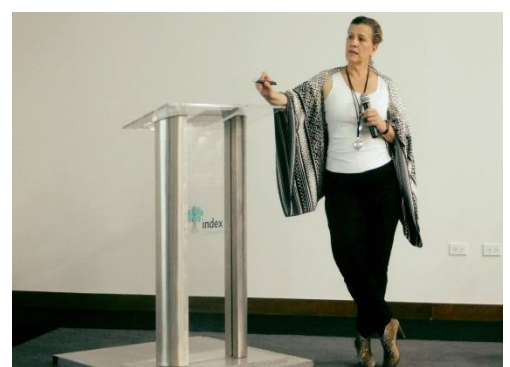
## Reconoce el desempeño en materia de Seguridad



# ANA MARIA SALAZAR en Index Chihuahua



Ante un foro de más de 70 Directivos, Gerentes de Planta, Directores de Comité de nuestras Empresas Asociadas y Afiliadas, recibimos a la Periodista y Analista en América Latina, Ana María Salazar Slack, quien es considerada experta en Relaciones Estados Unidos-América Latina, Política y Economía de Estados Unidos-México, sirviendo en la Oficina de Asuntos Internacionales de Narcóticos y Aplicación de Leyes del Departamento de Estado de los Estados Unidos; en la Casa Blanca como Asesor de Políticas para el Enviado Especial del Presidente Clinton para las Américas; y en el Pentágono como Subsecretario Adjunto de Defensa para la Política y Apoyo a la Lucha contra las Drogas con la interesante Conferencia PANORAMA ELECTORAL MÉXICO-ESTADOS UNIDOS.





1,814 participantes

51 empresas asociadas participantes

Index Chihuahua se convierte en el organizador de una de las 5 carreras más importantes realizadas en el Estado y la segunda en la Ciudad de Chihuahua

# Muchas Felicidades a nuestros ganadores:

## 10 K FEMENIL

1. Lucero Karina Hernandez- ECI
2. Flor Idalia Seguro Bustillos- ZF
3. Maritza Martinez Burgos-Jabil

## 10 K VARONIL

1. Jorge Holguin Saenz- Textron
2. Abel Ramirez Beltran- Safran
3. Ramón Arturo Dominguez- ECI

## 5 K FEMENIL

1. María Esperanza Bojórquez-IQOR
2. Anaiza Ruíz Martínez- Textron
3. Clara Gómez Parra- Masisa

## 5 K VARONIL

1. Jesús Noe Hernandez- Zodiac
2. José Alejandro Dominguez- ECI
3. Juan Maldonado Irigoyen- Honeywell







Gracias a todos por hacerla posible  
¡Nos vemos en nuestra 6ª. Edición en el 2019!

# AutoCluster Chihuahua

Sesiona el Clúster Automotriz de Chihuahua, donde se contó con la presencia de Lic. Adriana Ibáñez, Lic. Sandra Beltrán del área de Vinculación del Centro de Investigación en Materiales Avanzados (CIMAV), así mismo Lic. Melissa Baca- Clúster Manager brinda los detalles del Evento Chihuahua's Automotive Showroom y Automotive Meeting's Querétaro 2019 cerrando el Ing. Sergio Mendoza Presidente del Clúster con el tema Asociación Mexicana de la Industria Automotriz.



# Curso Actualización de RGCE

Excelente respuesta de nuestros asistentes al Curso Actualización de RGCE de la Primera Resolución y Próximos Cambios de la Reforma a la Ley Aduanera, organizado por el Comité de Comercio Exterior de Index Chihuahua, donde se contó con la participación como Ponente del Lic. Roberto Modesto Mancera-Socio de Comercio Exterior de la renombrada firma Deloitte.



# Comité de Recursos Humanos



Lic. José Nuñez Leos- Director del Comité de Recursos Humanos da la bienvenida a los representantes de dichas áreas de nuestras Empresas Asociadas a la sesión mensual, donde inicia el tema No Excuses por parte del Lic. Miguel Gómez González Director del Centro de Responsabilidad Social para el Desarrollo Sostenible impulsado por FECHAC, Hospital Christus Muguerza con Tarjetas de Beneficio, la presentación del Programa Empresa Socialmente Responsable por la Lic. Margarita Guerrero Villa Consultora en esta área y cerrando la Lic. Dámaris Villalobos-AHINCO con el tema CFDI y sus implicaciones ante la autoridad.



Nuestra Empresa Asociada ACCUDYN realiza un evento muy especial a beneficio de la Casa Hogar Ángel Guardián y Darenka para Niños con Cáncer, A.C. Una mágica mañana donde se dieron cita 300 asistentes que apoyaron esta noble causa así como la participación del Staff Gerencial de ACCUDYN y por supuesto con los pequeñitos de esta Casa Hogar, donde tuvieron la oportunidad de dar a conocer su talento a través de exposición de cuadros elaborados por ellos mismos bajo la dirección de la Maestra Elva González del Taller de Pintura Artística Monalissa.

# Accudyn

ACCURATE. DYNAMIC. PROVEN.



¡Felicidades a todos los que cooperaron para lograr que este desayuno fuera todo un éxito y que sin duda, será de gran beneficio tanto para la Casa Hogar Ángel Guardián y la Asociación Civil Darenka.

*Ayudar al que lo necesita no sólo es parte del deber, sino de la felicidad.*  
 José Martí (1853-1895)



**¡Enhorabuena!**



# 4<sup>TO</sup> B2B EMPRESARIAL DE LA INDUSTRIA MANUFACTURERA DE EXPORTACION

LEÓN, GUANAJUATO / 15 Y 16 DE AGOSTO DE 2018

Incrementando el Contenido Nacional



POLIFORUM LEÓN

PASIÓN POR TU ÉXITO

## ¿Por qué Guanajuato, sede del 4to. B2B Empresarial de la Industria Manufacturera de Exportación?



Según cifras del INEGI, en el 2017 el **sector manufacturero** tuvo un **incremento promedio del 14.5% en la zona del bajo**, específicamente Guanajuato reportó un **incremento del 9.7% anual** según la Encuesta Mensual de la Industria Manufacturera de ese mismo instituto, representando un **ingreso de \$665 871.3 millones de pesos** en ese lapso.



- Ubicada en una zona estratégica del país (Zona Centro)
- Excelentes conexiones terrestres y áreas
- Presencia de Clústers Industriales

- Clúster Automotriz
- Clúster Alimentos
- Clúster Moda
- Clúster Químico
- Clúster Aeroespacial
- Clúster TI
- Clúster Logística y Movilidad
- Clúster Vivienda

**Save the date**  
15 y 16 de agosto de 2018  
en León, Guanajuato.

+52 (55) 22829930 / +52 (55) 22829931  
**b2bnacional@index.org.mx**  
b2b.index.org.mx



index.Nacional



@INDEX\_Mexico



index nacional



# Recibimos la visita de Nuestra Empresa Asociada ESSILOR|SOFI

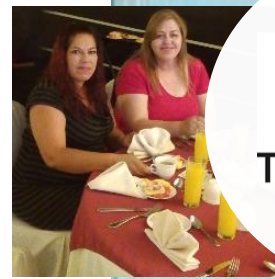
En Index Chihuahua recibimos gustosos a parte del Staff Gerencial del Corporativo de nuestra Empresa Asociada ESSILOR|SOFI. Con una cálida bienvenida por parte del Equipo de Index Chihuahua, tuvimos oportunidad de mostrar los beneficios que ofrece Index para sus Empresas Asociadas así como la participación de Desarrollo Económico y Turístico para mostrar la grandeza de nuestro Estado. ¡Un placer haberlos tenido en casa!

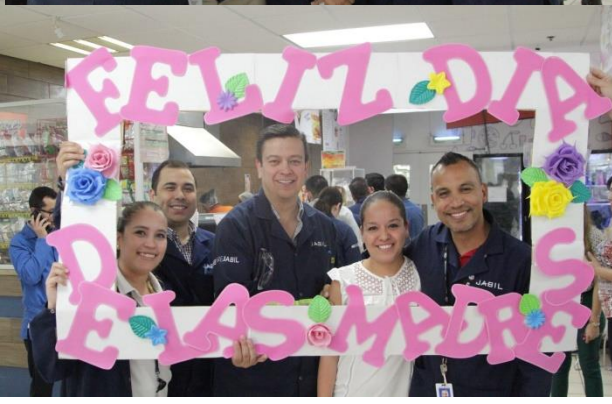


# Sección Especial











**Accudyn**  
ACCURATE. DYNAMIC. PROVEN.



**Bühler Motor**



**FIH 富智康™**

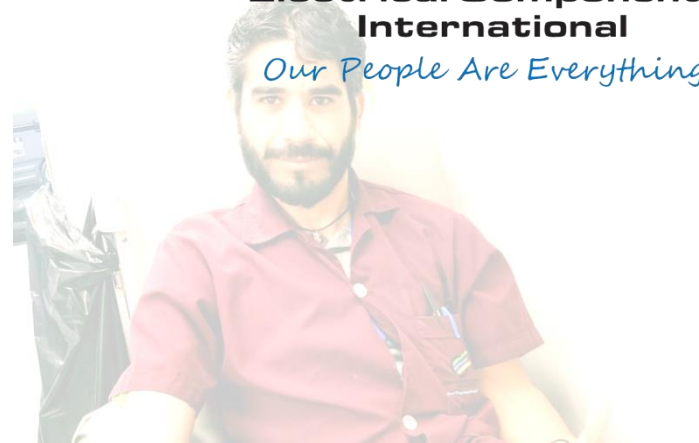


# 2a. SEMANA DE SEGURIDAD Y CUIDADO DEL MEDIO AMBIENTE



**Electrical Components  
International**

*Our People Are Everything!*



Nuestra Empresa Asociada ECI Planta 2 realiza su Evento 2a. SEMANA DE SEGURIDAD Y CUIDADO DEL MEDIO AMBIENTE, sin duda, días llenos de interesantes actividades para los integrantes de esta gran familia, donde se brindaron pláticas sobre la importancia de cuidar la seguridad en las diferentes áreas de trabajo, campaña de donación sanguínea, todos unidos en la reforestación de una Escuela Primaria, cerrando con una divertida Feria donde los Colaboradores tuvieron oportunidad de disfrutar de juegos y stands que se encontraban brindando diversos servicios enfocados en su salud. ¡Felicidades ECI Planta 2 por siempre buscar el bienestar de sus Colaboradores y a todos los que fueron parte de este importante evento!





# Convocatoria Distintivo ESR

Index Chihuahua, invita a sus empresas asociadas del Sector Manufacturero de Exportación, a participar en el proceso de acompañamiento para la obtención del:

**Distintivo ESR** que convoca El Centro Mexicano para la Filantropía (Cemefi) y la Alianza por la Responsabilidad Social Empresarial en México (AliaRSE)

## Objetivo

- Formar al personal de las áreas clave de la empresa en los diversos elementos que integran la participación para la obtención del Distintivo ESR 2018.
- Identificar y realizar lo entregables para poder contestar los indicadores del Distintivo ESR 2018.
- Ayudar a la empresas en la implementación y documentación de practicas en materia RSE.

\$ Costo proceso de acompañamiento para la participación en el **Distintivo ESR: 3,500.00 USD**

Para Mayores Informes o confirmación, favor de comunicarse al (614) 442-8457 o via e-mail vinculación@indexchihuahua.org.mx



Más de 4,400 asistentes se dieron cita los pasados sábados en conocida sala de cine para realizar los convivios infantiles realizados por nuestra Empresa Asociada SAFRAN para celebrar el Día del Niño, donde disfrutaron de palomitas, refrescos, dulces y globos. Así es como en Safran Chihuahua se realizan continuamente convivios y eventos, como parte del compromiso social que la empresa tiene para con sus colaboradores, siendo ellos los más importantes dentro de todo lo que la compone.



## ¡FESTEJANDO A LOS PEQUES!



Elaboración propia. Principales fuentes: STPS, IMSS, SAT, BANXICO e INEGI.  
\* Incluye Manufactureros y No Manufactureros. Directos y Subcontratados. \*\* Millones de Dólares

IMMEX	Febrero 2018	Año anterior : Febrero 2017	Cambio anual Annual Change	Enero 2018
<b>Establecimientos</b> <i>Establishments</i>	Total: 6,170 Manufactureros: 5,105 No Manufactureros: 1,065	Total: 6,141 Manufactureros: 5,058 No Manufactureros: 1,083	↗	Total: 6.167 Manufatura: 5.093 No Manufatura: 1.074
<b>Empleos totales *</b> <i>Total occupation</i>	Total: 2,923,010 Manufatura: 2,614,672 No Manufatura: 308,338	Total: 2,823,394 Manufatura: 2,512,013 No Manufatura: 311,381	↗	Total: 2.900.725 Manufactureros: 2.593.911 No Manufactureros: 306.814
<b>Generación de empleo</b> <i>Job creation</i>	Febrero 2017 - Febrero 2018 Total: 99.616 Manufatura: 102,652 No Manufatura: (-)3,043	Febrero 2016 - Febrero 2017 Total: 141,418 Manufatura: 138,697 No Manufatura: 2,821	↓	Total: 17.964 Manufatura: 12.424 No Manufatura: 5.540
<b>% que representa del empleo</b> <i>(IMSS permanentes e industrias transformación #)</i>  <i>IMMEX job as a part of IMSS register &amp; permanent #</i>	17.36 % de 16,836,378 y 64.17 % de 4,555,358	17.49 % de 16,141,919 y 64.95 % de 4,347,488	↓	17.36% de 16.713.722 y 64.25 de 4.514.952 #
<b>Importaciones ** / Imports</b>	14,001.94	12,491.05	↑	15.047.56
<b>Exportaciones ** / Exports</b>	18,553.63	18,352.28	↑	16.691.94
<b>Superávit ** / Surplus</b>	4,551.69	5,861.23	↓	1.644.39
<b>% que representa de las exportaciones totales</b> <i>IMMEX exports as % of ...</i>	Del Nacional: 52.69 % De Manufatura: 60.85 %	Del Nacional: 58.69 % De Manufatura: 66.52 %	↓	54.32% del Nacional 63.42% de Manufacturas
<b>Número total de empresas certificadas en IVA-IEPS</b> <i>IMMEX with fiscal certification</i>	Mayo 18, 2018 3,532 = 57.52 %	Mayo 17, 2017 3,532 = 57.52 %	↑	Abril 13. 2018 3.651= 59.20%

IMMEX	Entorno Laboral / Febrero <i>February Job Environment</i>	
Fueron mayores en 0.3% de enero a febrero En establecimientos manufactureros subieron 0.5%; En los no manufactureros se redujeron (-)0.9%.	<b>Horas Trabajadas</b> <i>Working Hours</i>	<i>Increased by 0.3% from January to February In manufacturing establishments rose 0.5%; Into non-manufacturers were reduced (-)0.9%.</i>
Se incrementó 0.1% en febrero; En establecimientos manufactureros aumentó 0.3%; en los no manufactureros se redujo (-)2.3%	<b>Empleo</b> <i>Jobs</i>	<i>Increased 0.1% in February; In manufacturing establishments increased 0.3% While non-manufacturers decreased (-)2.3%</i>
Aumentaron 0.3% al personal contratado directamente En las unidades económicas no manufactureras se incrementaron 0.4%; En las manufactureras aumentaron 0.3%.	<b>Remuneraciones</b> <i>Payments</i>	<i>Workers directly contracted, rose 0.3%; In non-manufacturing economic units, increased 0.4% By manufacturing companies increased 0.3%.</i>
El personal ocupado presentó un alza de 3.5%, Las horas trabajadas ascendieron 3.7% Las remuneraciones medias reales 1.2%	<b>Cambio Anual</b> <i>Annual Change</i>	<i>The IMMEX employed staff presented a 3.5% increase The hours worked amounted 3.7% The real average remunerations 1.2%</i>

## Lo relevante

Para los meses de Febrero 2017 y 2018, las importaciones aumentaron 12.1% y las exportaciones solo en 1.1% por lo que el superávit ha sido menor en 1,309 millones de dólares

Sin embargo, de enero a febrero de este año las importaciones se redujeron en 1,456 mdd o (-)6.95%; las exportaciones aumentaron el 11.15% o 1,861 mdd: por esa combinación, el superávit IMMEX aumentó en un mes en 2,907 millones de dólares.

## Outstanding

*For the months of February 2017 and 2018, imports increased 12.1% and exports 1.1% so, the surplus has been lower by 1,309 million dollars.*

*However, from January to February this year imports were reduced by 1.456 million dollars or (-) 6.95%; Exports increased 11.15% or 1.861 million dollars: For that combination, the surplus IMMEX increased in a month in 2,907 million dollars.*



IMMEX	Importaciones ** Imports	Exportaciones ** Exports	Superávit ** Surplus
Febrero 2017—Enero 2018 February 2017 –January 2018	180,872.14	240.325.97	60.964.73
Febrero 2016—Enero 2017 February 2016 –January 2017	167,719.41	224.053.35	52.972.56

## PRONOSTICOS IMMEX

- ⇒ Para marzo se estiman exportaciones por 20 mil millones de dólares, siendo esto un aumento mensual de +/- 7.0%.
- ⇒ Para el 1er. trimestre se estima que las exportaciones IMMEX hayan acumulado unos 56 mil millones y generado un superávit de +/- 10 mil millones de dólares.
- ⇒ El comportamiento anual por trimestre, implicaría un aumento estimado del 3.8% pues el año pasado acumulaba 53,961 millones.

## IMMEX FORCAST

- ⇒ For March, exports are estimated at 20 billion dollars, this being a monthly increase of +/- 7.0%.
- ⇒ During the 1st. quarter it is estimated that IMMEX exports have accumulated about 56 billion and generated a surplus of +/- 10 billion dollars.
- ⇒ The annual behavior per quarter, would imply an estimated increase of 3.8% because last year accumulated 53,961 million.

Las exportaciones de mercancías fue de 35,210 millones de dólares, cifra compuesta por 32,627 millones de dólares de exportaciones no petroleras y 2,583 millones de dólares de petroleras.

De las exportaciones no petroleras, las dirigidas a Estados Unidos observaron un avance anual de 8.2%, en tanto que al resto del mundo mostraron una variación de 23.1%.

En manufacturas, los aumentos más importantes se observaron en las exportaciones de productos de la siderurgia (21%), de productos automotrices (17.9%), de maquinaria y equipo especial para industrias diversas (12%) y de equipo profesional y científico (9.9%).

El incremento anual en las exportaciones de productos automotrices se derivó de alzas de 11.7 por ciento en las ventas canalizadas a Estados Unidos y de 54.6 por ciento en las dirigidas a otros mercados.



Concepto	Febrero 2018	
	Millones de Dólares	Variación % anual
<b>EXPORTACIONES TOTALES</b>	35,210.2	12.3
Petroleras	2,583.3	12.3
No petroleras	32,626.9	36.6
• Agropecuarias	1,638.7	10.8
• Extractivas	495.0	17.3
• Manufactureras	30,493.2	6.7
Automotrices	11,426.5	10.5
No automotrices	19,066.7	17.9
<b>BALANZAS COMERCIALES</b>		
Total		1.062
Petrolera		(-),1,348
No Petrolera		2,410
<b>IMMEX</b>	<b>4,551.69</b>	

Fuente: Elaboración propia con datos del INEGI y SAT-Aduanas

Merchandise exports amounted to 35,210 million dollars, a figure made up of 32,627 million by non-oil exports and 2,583 million dollars of oil products.

Of the non-oil exports, those directed to the United States observed an annual advance of 8.2%, while the rest of the world showed a variation of 23.1%.

In manufactures, the most important increases were observed in exports of steel products (21%), automotive products (17.9%), machinery and special equipment for diverse industries (12%) and professional and scientific equipment (9.9%).

The annual increase in exports of automotive products was derived from increases of 11.7 percent in sales channeled to the United States and 54.6 percent in sales to other markets.



## Economía EUA / US Economy



El crecimiento económico se desaceleró a comienzos de 2018 debido a que el gasto familiar se estancó a pesar de los recientes recortes de impuestos.

Así, la economía creció a una tasa del 2.3% anualizada en el primer trimestre, según el informe preliminar del Departamento de Comercio...

Aunque se esperaba una tasa de crecimiento del 2%, esto es más lento que el ritmo de 2.9% en el cuarto trimestre de 2017,

El ritmo de crecimiento es sólido, aunque menor que el 4% prometido por el presidente Donald Trump durante su campaña presidencial.

*Economic growth slowed in early 2018 as family spending deteriorated even after fiscal reform.*

*Thus, in the first quarter the economy grew at a rate of 2.3% annualized, according to the preliminary report of the Department of Commerce.*

*Although a growth rate of 2% was expected, this is slower than the 2.9% pace in the fourth quarter of 2017.*

*The rate of growth is solid, although less than the 4% promised by President Donald Trump during his presidential campaign.*

Producción Industrial / Industrial production			
	IPI Mensual	IPI Este año	IPI Interanual
Marzo 2018	0.5%	1.3%	3.1%
Febrero 2018	1.1%	0.8%	4.4%
Enero 2018	-0.1%	-0.1%	3.7%
Diciembre 2017	0.9%	3.6%	3.6%
Noviembre 2017	0.2%	2.5%	3.4%
Octubre 2017	0.9%	2.3%	2.9%
Septiembre 2017	0.3%	0.8%	1.6%
Agosto 2017	-0.9%	0.9%	0.3%
Julio 2017	0.2%	1.7%	0.9%
Junio 2017	0.4%	1.3%	0.9%
Mayo 2017	0%	1.2%	1.3%
Abril 2017	1.0%	1.3%	1.2%

## Economía mundial .



## World Economy

El pasado 7 de mayo, un grupo de 36 países miembros de la Organización Mundial de Comercio (OMC) advirtieron a través de un comunicado en conjunto que el comercio global está en riesgo debido a medidas unilaterales, haciendo referencia a las acciones más recientes que ha tomado

Estados Unidos para restringir el libre comercio, como la imposición de aranceles a las importaciones de acero y aluminio o restricciones comerciales contra países en específico como China, que hacen a un lado el compromiso de aranceles sólo bajo el esquema de la nación más favorecida. Conviene aclarar que Canadá y México se encuentran entre los países que emitieron dicho comunicado.

Por otra parte, estamos ante la coyuntura de la recuperación y la prudencia. Las proyecciones del Banco Mundial y del Fondo Monetario Internacional están en el rango de 3.1 a 3.9%, respectivamente. En tanto, la OMC (Organización Mundial de Comercio) pronostica que para este año el comercio internacional registre un 4.4% mientras que fue de 4.7% el año pasado.

*Last May 7, a group of 36 member countries of the World Trade Organization (WTO) warned in a joint statement that global trade is at risk due to unilateral measures, referring to the most recent actions United States to restrict free trade, such as the imposition of tariffs on imports of steel and aluminum or trade restrictions against specific countries such as China, which set aside the commitment of tariffs only under the scheme of the most favored nation.*

*It should be clarified that Canada and Mexico are among the countries that issued this statement.*

*On the other hand, we are facing the assumption of recovery and carefulness. The projections of the World Bank and the International Monetary Fund are in the range of 3.1 to 3.9%, respectively. Meanwhile, the WTO (World Trade Organization) predicts that for this year international trade will register 4.4% while it was 4.7% last year.*

CONSEJO NACIONAL DE LA INDUSTRIA  
MAQUILADORA Y MANUFACTURERA  
DE EXPORTACION. A. C.

Presidente Nacional  
Luis Alonso Aguirre Lang

Director General  
Juan Antonio Vázquez Durazo

Economista Editor  
Carlos E. Palencia Escalante



Av. Ejército Nacional  
418 - 1204

Col. Chapultepec Morales  
Del. Miguel Hidalgo  
cp 11570  
Ciudad de México

☎ 55-5250.7268  
55-2282.9900 y 01

www.index.org.mx



## ASI LO DIJO / IN THE WORDS OF

*"Incrementar el porcentaje de contenido regional de los automóviles que se fabrican en la región del TLCAN no es tan sencillo, porque pueden no justificarse las inversiones para la elaboración de ciertas partes o componentes al esperarse cambios tecnológicos en el corto plazo".*

Luis Aguirre Lang - Presidente Nacional Index.

\*\*\*\*\*

*" Increase the ratio of regional content of automobiles manufactured in NAFTA region is not so easy, because they can not justify the investments for the development of certain parts or components to the projected technological changes in short term "*

Luis Aguirre Lang - Index National President.

**Bühler**  
Motor



**Obtiene  
Distintivo**



**Empresa  
Socialmente  
Responsable**

**DISTINTIVO  
ESR 2018**

Felicidades a nuestra Empresa Asociada Buehler Motor por obtener el distintivo de Empresa Socialmente Responsable 2018, siendo este, el primer año de muchos que siguen, siempre preocupados y comprometidos con sus Colaboradores, Clientes, Proveedores, Medio Ambiente y nuestra Comunidad.



**Ing. Cristina Sánchez**  
Gerente de Operaciones Buehler Motor  
Recibiendo el Distintivo ESR  
en la Ciudad de México.



# Campaña Donación de Sangre

**Bühler**  
Motor



Buehler Motor y Gobierno del Estado realizan actividad altruista con Campaña de Donación de Sangre, con el apoyo de 47 donadores todos colaboradores de Buehler.



¡Buehler agradece su entusiasta participación!  
*Hacer el bien sin mirar a quien.*



GOBIERNO DEL ESTADO DE CHIHUAHUA



CENTRO ESTADAL DE LA TRANSFUSIÓN SANGÜÍNEA



Chihuahua



[www.indexchihuahua.org.mx](http://www.indexchihuahua.org.mx)



Index Chihuahua



[comunicacion@indexchihuahua.org.mx](mailto:comunicacion@indexchihuahua.org.mx)



@index\_cuu

IMMEX 27

# Comité de Tecnologías de la Información



Sesiona en las instalaciones de Index Chihuahua, el Comité de Tecnologías de la Información, con la participación de representantes de nuestras

**Empresas Asociadas:**

Accudyn, Albaugh, American Industries, Batesville, Buehler, Delphi Technologies, Demotechnic, EZ Air, Honeywell Aerospace, Soisa, Sofi, Southco, Tecnologías de Flujo, Textron Bell, Visteon y Zodiac.

En esta ocasión, se contó con la participación de nuestros Compañeros de Fundación Index, quienes brindaron el tema "Reciclaje de Equipo Electrónico".

A cargo de la Empresa MT NET, se presenta el tema "Conectividad de alto rendimiento en escenarios de Manufactura 4.0" a cargo de Giovanni Silva.

Agradecemos a MT NET por ser patrocinador oficial de dicha reunión.

**Accudyn**  
ACCURATE. DYNAMIC. PROVEN.

**Visteon**<sup>®</sup>

**Safe Demo**  
L'esprit industriel

**Soisa**  
AIRCRAFT INTERIORS

**SOFI**

**Tecnologías de Flujo**

**Albaugh**  
Your Alternative<sup>™</sup>

**Honeywell**  
Aerospace

**Bell Helicopter**  
A Textron Company

**Delphi Technologie** **EZ AIR**

**southco**<sup>®</sup>  
CONNECT - CREATE - INNOVATE

**Ai**

**American Industries**

**Batesville**  
A HILLENBRAND INDUSTRY

**Bühler Motor**

**ZODIAC AEROSPACE**

# Curso Aduana Americana



Interesantes temas se vieron en el Curso ADUANA AMERICANA, realizado por nuestro Comité de Comercio Exterior e impartido por Daniel B. Hastings- US CUSTOMS BROKERS. Entorno a la re-negociación del TLCAN, el Curso estuvo enfocado a la correcta determinación de origen y valoración de las mercancías, aspectos que toman aun mas importancia en el contexto actual de los Estados Unidos.





# ¿Trabajas en la Industria de Manufactura Global?

Sé parte de los más de 600 industriales que nos acompañarán este año en la hermosa ciudad de Chihuahua, Chih., a nuestra **45 convención index**

## SAVE THE DATE

24 25 Y 26 OCT 2018

CHIHUAHUA, CHIHUAHUA

Contaremos con la presencia de representantes del sector privado, cámaras, asociaciones, líderes de opinión nacionales e internacionales, autoridades federales relacionadas con el Comercio Exterior, Aduana, Logística, Desarrollo de Proveedores, Proveduría Nacional y toda la comunidad del Comercio Internacional.



Convencion **index**



@**Index**Convencion



Convencion**index**



Convención Nacional **index**

**convencion.index.org.mx**

Tel. +52 (55) 2282 9916/09  
convencion@index.org.mx



# Entrevista- LIC. MANUEL TERRAZAS RODRIGUEZ

## SOFI ESSILOR UNA PLANTA MODELO DE EXCELENCIA Y CALIDAD

Manuel Terrazas Rodríguez actualmente se desempeña como Jefe de Recursos Humanos en nuestra Empresa Asociada: SOFI de Chihuahua.

Ubicada en el Parque Industrial las Américas, SOFI es una empresa líder en la industria de la Óptica Oftálmica que llegó a la ciudad de Chihuahua en 1985.

Manuel Terrazas cuenta con una experiencia laboral de 12 años dentro del Sector Manufacturero de Exportación y está próximo a cumplir 7 años siendo parte de esta gran familia, se encuentra a cargo de 2 plantas en todo a lo que Recursos Humanos se refiere, desde programas de reconocimientos, retención, hasta todo lo relacionado con el área de deportes.

“Mi trayectoria deportiva viene desde que estaba estudiando la Escuela Primaria y participaba en los equipos de basquetbol infantil, he recorrido un amplio camino, ya que he participado en la liga estatal, duré aproximadamente 6 años jugando con el Equipo Los Soles de Ojinaga, posteriormente estuve en el equipo representativo de la ciudad de Cuauhtémoc en torneos estatales, he participado en torneos nacionales de diferentes categorías, mi incursión en el deporte se ha dado de una manera natural, por el simple hecho de que me gusta el deporte, he participado en equipos de futbol, básicamente hago lo que me gusta”

Nacido en Chihuahua, con 35 años de edad, casado y padre de dos hijos, Manuel nos comparte como inculca al mayor de sus hijos la importancia de practicar un deporte:

*“Mi hijo de 7 años, ha tenido oportunidad de crecer en gimnasios, de acompañarme en las carreras en donde yo he tenido la oportunidad de participar, se ha ido involucrando en esto, actualmente participa con el equipo Doraditos de la UACH, normalmente siempre está presente en los torneos internos y campeonatos que realizamos en SOFI, ya que como empresa, promovemos con nuestra gente, el involucrar a nuestra familia, el crear una cultura de deporte, de una vida sana, actualmente su camino lo ha tomado por el lado del futbol”*



LIC. MANUEL TERRAZAS RODRIGUEZ  
Jefe de Recursos Humanos SOFI de Chihuahua

## SOFI ESSILOR UNA PLANTA MODELO DE EXCELENCIA Y CALIDAD



LIC. MANUEL TERRAZAS RODRIGUEZ  
Jefe de Recursos Humanos  
SOFI de Chihuahua

“Desde que inicié a laborar en esta empresa, fue un cambio muy positivo, ya que SOFI cuenta con un Equipo representativo, en el cual poco a poco me fui involucrando, después fuimos reclutando compañeros afines a algún deporte, de tal manera que SOFI, actualmente es de los equipos punta de lanza en cuestiones de resultados tanto en futbol, basquetbol, voleibol, béisbol; siempre procuramos estar en los primeros lugares y tener equipos competitivos”

“Como empresa este año será nuestra 3ª Olimpiada Nacional, dentro del Sector Manufacturero llevamos 4 años siendo campeones en basquetbol, en los equipos que hemos llevado representativos a los nacionales la base es SOFI, es decir, el equipo completo como tal se va a representar a SOFI Chihuahua únicamente el año pasado invitamos a un colaborador de la Empresa SAFRAN; el equipo se ha venido fortaleciendo, la competencia no es fácil, nos enfrentamos con equipos muy duros, para nosotros ir a representar a nuestra empresa, siendo todos colaboradores de SOFI, es un plus”.

“Aparte del rol que juego dentro de la empresa, para nosotros es muy importante el apoyo que nos brinda todo el Staff Gerencial, eso todavía nos da más confianza y empuje para que las cosas se sigan haciendo de una excelente manera, que exista ese apoyo por parte de los directivos nos hace sentir muy bien.

Se ha vuelto tradición que a los ganadores de los Torneos Index, SOFI nos hace entrega de uniformes y zapatos deportivos, esto, es uno de los tantos beneficios que la empresa nos otorga; en cualquier comunidad ya sea laboral o social es de gran importancia brindar ese tiempo de esparcimiento para fomentar valores, el trabajo en equipo, la competencia sana entre compañeros dentro de una empresa.

“El apoyo que nos ha brindado Index Chihuahua en los últimos años ha sido crucial, ya que se ha preocupado por retomar el Deporte en el Sector Manufacturero de Exportación que es algo muy importante, debemos llevar a cabo actividades diferentes con nuestra gente, que convivan, que exista una competencia sana; como liga SOFI, hemos tenido la oportunidad de participar en los mejores Torneos de la Ciudad, ligas de futbol, basquetbol, tochito, representamos Torneos de Index, los cuales tienen una duración aproximada de 3-4 meses; esto nos permite prepararnos y desempeñar un gran papel cada año en las Maqui-Olimpiadas realizadas por Index, mismas que se han convertido en un gran evento, donde ya se llevan a cabo juegos que son clásicos, este año se estarán llevando a cabo en Mexicali el próximo mes de noviembre”.

El apoyo que SOFI de Chihuahua nos brinda, es en realidad una fuerza motivante para todos los que laboramos en esta gran empresa, y el compromiso que tenemos es que aparte de ser deportistas, también tenemos el placer de representar a nuestra compañía a través de la calidad en nuestro trabajo.





[comunicacion@indexchihuahua.org.mx](mailto:comunicacion@indexchihuahua.org.mx)

**facebook**

**index chihuahua**



[indexchihuahua.org.mx](http://indexchihuahua.org.mx)



**@index\_cuu**



# ¡contáctanos!

---

## Contabilidad

ANA LUISA SAENZ

contabilidad@indexchihuahua.org.mx

## Centro Pre validador

GEORGINA GRANADOS/KARLA CHAVIRA

ggranados@indexchihuahua.org.mx

aduanas@indexchihuahua.org.mx

## Boletín Estadístico

JOSE LUIS PALACIOS

jpalacios@indexchihuahua.org.mx

## Deportes

ROLANDO GARCIA

rgarcia@indexchihuahua.org.mx

## Compras

ROGELIO RODULFO

proveeduria@indexchihuahua.org.mx

## Bolsa de Trabajo/ Vinculación/Capacitación Cursos y Talleres

Coordinación publicaciones en Prensa

SELENE CORONA

scorona@indexchihuahua.org.mx

capacitacion@indexchihuahua.org.mx

## Dirección Fundación Index

HECTOR CARREON

hcarreon@indexchihuahua.org.mx

## Síndico de Contribuyentes| Finanzas

JOSE NARVAEZ

jnarvaez@indexchihuahua.org.mx

## Recursos Humanos-Salud-Seguridad

MIRSA MORAN

servicios@indexchihuahua.org.mx

## Comunicación/ Consejo y Gerentes de Planta

MERJA TREJO

comunicacion@indexchihuahua.org.mx

## Servicio de Mensajería

EDUARDO DOMINGUEZ

jnarvaez@indexchihuahua.org.mx

## Clúster Aeroespacial

TANIA ESPINOZA

tespinoza@indexchihuahua.org.mx

## Auto Clúster

MELISSA BACA

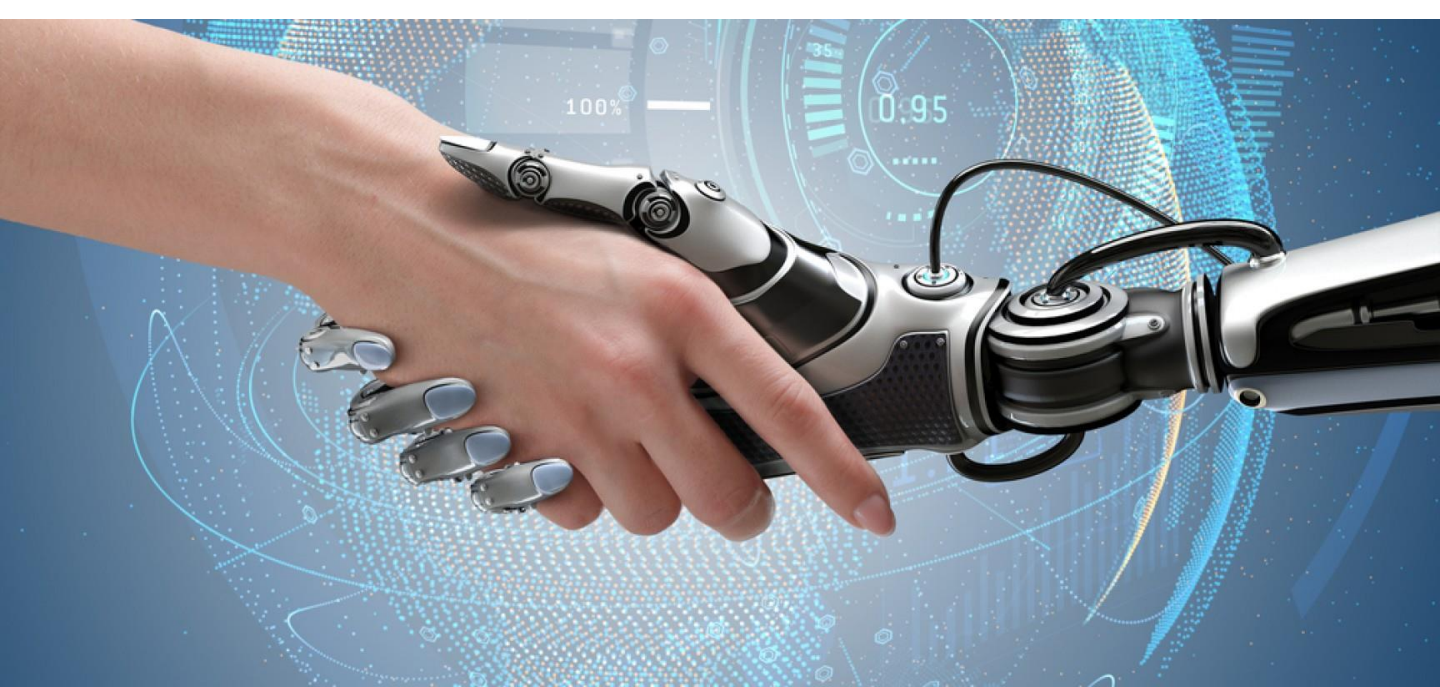
mbaca@indexchihuahua.org.mx

## Procuración Fundación Index

MICHELLE MILEDI

procuracion@indexchihuahua.org.mx





Asociación de Maquiladoras y Exportadoras de Chihuahua A.C  
Av. William Shakespeare # 157  
Complejo Industrial Chihuahua C.P 31109  
Chihuahua, Chih, México  
Tel. (614) 4428470

¿Deseas aparecer en IMMEX?  
comentarios, sugerencias:  
[comunicacion@indexchihuahua.org.mx](mailto:comunicacion@indexchihuahua.org.mx)



**index**  
Chihuahua

